

LA GENÈTICA D'UNA ECONOMIA D'ALT RENDIMENT

GUILLEM LOPEZ i CASASNOVAS

Catedràtic d'Economia. Universitat Pompeu Fabra

III CONGRES ACCID, 11-12 de Juny del 2009.

(TRANSPARÈNCIES ORIENTATIVES DEL CONTINGUT
DE LA CONFERÈNCIA INAUGURAL)

1

MISSATGE PRINCIPAL

- En el còdig genètic d'una economia que pretén ser d'alt rendiment (O. Williamson), cal una reorientació cap al Capital humà, capital públic i capital social per 'apalancar' un nou model econòmic basat en la motivació de l'esforç per a la competitivitat, l'incentiu a la superació personal, un millor equilibri entre responsabilitats públiques i privades i un fort sentit de pertinença comunitària.
- Sona litúrgic però intentaré mostrar pistes falses per aquest objectiu i camins més sòlids a explorar.

2

INTRODUCCIO.- Una creixent literatura acadèmica ha investigat el rol de la complementarietat dels sectors públic i privat a les funcions d'assignació de recursos, distribució i creixement econòmic.

Aquest esforç abasteix no només la búsqueda de la combinació òptima a la composició del consum i de la inversió pública i privada, la imposició i la lliura disposició a pagar en el finançament dels serveis personals i col.lectius, sinó també en el paper de les regles i de les institucions i l'abast de les responsabilitats públiques i privades en l'esfera social

així Mueller (1997), Persson i Tabellini (2001), Shleifer i Vishny (1998), Strauch i Von Hagen (2000), Tanzi i Shucknecht (1997, 2000), Gwartney i altres (2002).

3

La preocupació pels factors endògens propulsors del creixement i la cohesió social

- Per als neoclàssics el creixement només es podia afectar d'una manera exògena, pe. a través de l'increment de la població i l'avenç tecnològic extern...
- Més tard, les teories econòmiques del creixement endògen mostren la importància d'altres factors 'composables', tals com el capital físic i el capital humà d'una societat.

...I remarquen la importància de identificar aquells canvis que més externalitats positives (entorns, climes...) poden generar sobre els elements productius d'una economia... D'aquí la importància de les 3 Ks...

4

Ja a mitjans de segle XX, W. Leontieff demostrava que eren el canvis en la formació i habilitat del factor treball, i no la variació en capital físic, la clau de l'èxit econòmic.

Solow incorporava més endavant, un tercer factor, la tecnologia, que actuava de manera exògena sobre els dos anteriors; Leibenstein, la idea de ineficiència-X, per a destacar la importància de l'eficiència empresarial en la implementació dels canvis; Schumpeter, en la mateixa línia, l'esperit de innovació.

Més recentment, Romer ha identificat 'externalitats socials' favorables al creixement conjunt, malgrat existir rendiments decreixents i un escàs canvi tecnològic. De manera similar, Lucas, respecte dels efectes favorables del capital humà.

5

Canvi de focus:

En política econòmica, la qualitat dels instruments compta.

Un subsidi incentivador 'a fer' versus l'amenaça d'una sanció per a 'no fer'. Restar vs. no permetre generar. Una despesa vs. una deducció d'un ingrés. Una transferència monetària o una prestació en espècie. Amb i sense possibilitat d'elecció. Internalitzant-ne les conseqüències o transferint-ne les responsabilitats públiques...

En estratègies de canvis que sumen positiu versus els de base zero; d'efectes redistributius o pecuniaris vs. aquells que milloren la frontera de possibilitats de producció i benestar; els que creen valor només en el curt (creació d'ocupació en inversió específica d'actius) i els d'efecte permanent (de la societat del coneixement, adaptables a canvis)

6

Canvi de focus:

Atenció a canvis a l'entorn (seguretat jurídica, física, acceptació de valors culturals compartits, serveis personals, socials i d'empresa d'acompanyament..) i a la qualitat de vida (benestar residual, entorn saludable i sostenible, reconciliació de la vida familiar i laboral...) en favor de polítiques de millora de l'ocupació, de la compensació al treball i al risc empresarial, de les sinèrgies de cluster, del reconeixement social de la innovació empresarial, de la planificació estratègica integrada, de la inversió de capital, de la visió i lideratge social, la cooperació, d'una política fiscal sanetjada.

7

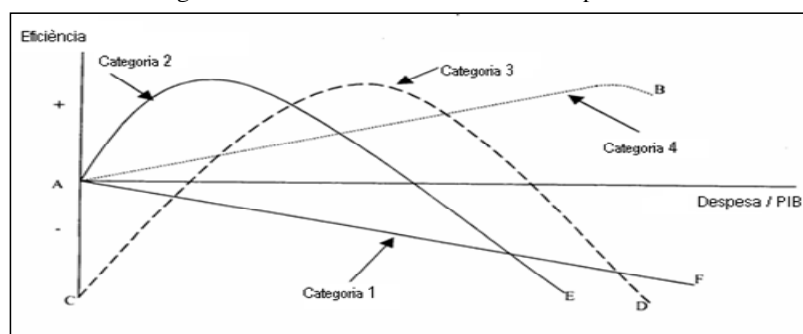
Els gens: La qualitat de la despesa pública i les 3Ks (Capital humà, Capital públic i capital social)

- La despesa social, i el capital públic en sentit ample (les infraestructures)
- La preocupació pel capital humà
- La construcció (i desconstrucció) del capital social d'una economia

8

I.- Qualitat de la despesa pública per grans categories de despesa: 1- La literatura econòmica pel que fa a l'evidència dels impactes de (i) pagament d'interessos (amb relació negativa entre el seu pes al PIB i l'eficiència estimada d'aquesta despesa); (ii) retribucions de funcionaris, pensions i altres compensacions (relació inicialment positiva, tot i que ràpidament descendent); (iii) Subsidi d'atur (amb una relació que evoluciona del negatiu, en nivells molt baixos, al positiu, per a tornar a la relació negativa per a valors alts) (iv) finalment, l'educació, el capital humà i I+D (amb relació creixent si bé tocant sostre a nivells ja molt alts en el seu pes/ PIB),

Gràfic 1: Il·lustració gràfica de la relació entre eficiència i despesa



Font: elaboració pròpia

9

2- La relació entre participació (pes en el PIB) quantia i tipus de despesa pública i els objectius de benestar

A- Des de l'anàlisi agregada,

a. treballs que han modelitzat empíricament la contribució d'aquells factors, com a una variable més a la funció de producció de creixement econòmic i/o amb la lluita per a l'aminorament de la desigualtat de renda i la polarització social: perspectiva de les externalitats del capital social i relativa a distints països i a moments diferents del temps.

b. No només en el seu pes respecte del PIB sinó també en el vector de la seva composició.

10

...Així en la participació **de l'acció directa de les Administracions Públiques versus la indirecta, i dintre de la primera, de la producció pública relativa a l'acció concertada**, segons

- (i) el *pes del consum públic sobre el consum total d'un país* (i del capítol 1 del pressupost en particular en sous i salaris, per a emfatitzar el residual que suposa el capítol 2 de compra de béns i serveis, dintre del consum públic), i en el seu cas també del capítol 4 de *transferències corrents a empreses i famílies*, sobre el total de la despesa pública ordinària,
- (ii) el pes de *la inversió i de les transferències de capital* sobre la Formació Bruta de capital total.

11

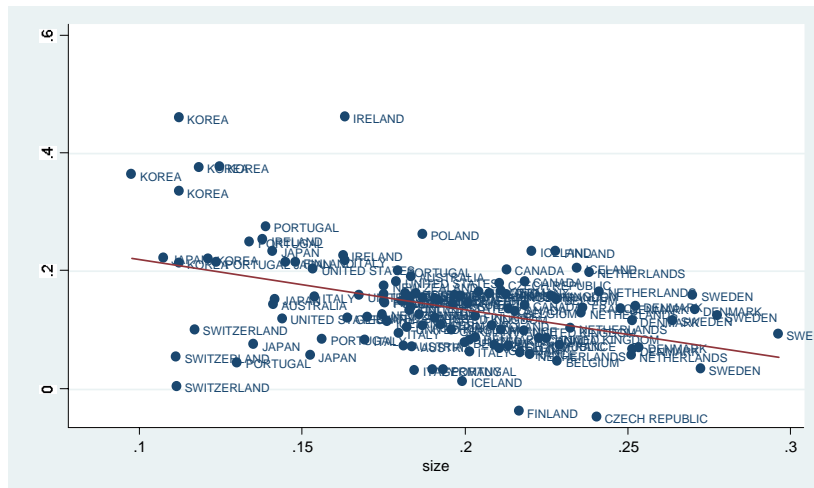
- **c. a la vista de les distintes àrees de intervenció pública, a partir del seu pes a la Comptabilitat Nacional i de la seva distribució funcional**

LA CONTRIBUCIÓ EN AQUEST TERRENY RAU EN:

....L'estimació per al període 1970-2005 i mostra de països de l'OCDE, en panell de dades, en intervals agrupats de cinc en cinc anys (es considera que és entre aquests intervals de temps on es pot observar una variació significativa a les regressions de les variables explicatives, contra les endògenes esmentades –creixement i cohesió social-, a fi i efectes de validar les hipòtesis establertes).

12

Observacional: La relació inversa entre despesa en consum del govern (dos primers capítols del pressupost, a l'abscisa) i creixement de la renda per càpita (ordenades) en els 5 anys següents: (La mitjana de la despesa en consum públic/PIB és 0.18)

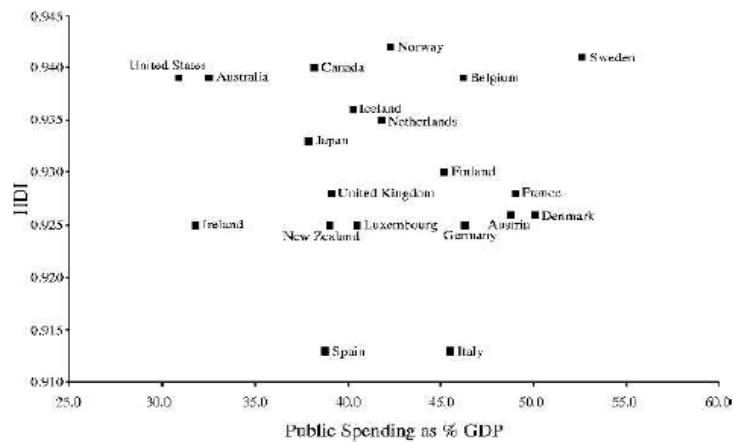


13

Observacional: la quantia de la despesa pública no sembla afectar el indicador global de desenvolupament humà (V. Tanzi, *The Economic Role of the State in the XXI Century* *The Cato Journal*, vol 3 no 25 Fall 2005)

FIGURE 1

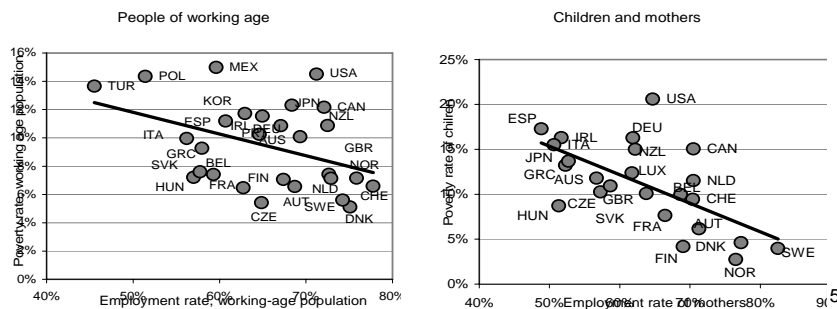
NO RELATIONSHIP BETWEEN PUBLIC SPENDING AND HDI



(...) Disjuntives: Estendre la durada del subsidi als aturats versus donar crèdit fiscal a les empreses per al manteniment del lloc de treball; condicionat (*workfare*) o no (*welfare*); sel.lectius (només per als salaris baixos –E. Phelps) o generals.

El treball redueix la pobresa: quasi sis vegades més trobem per sota de la línia de pobresa famílies en atur que treballant

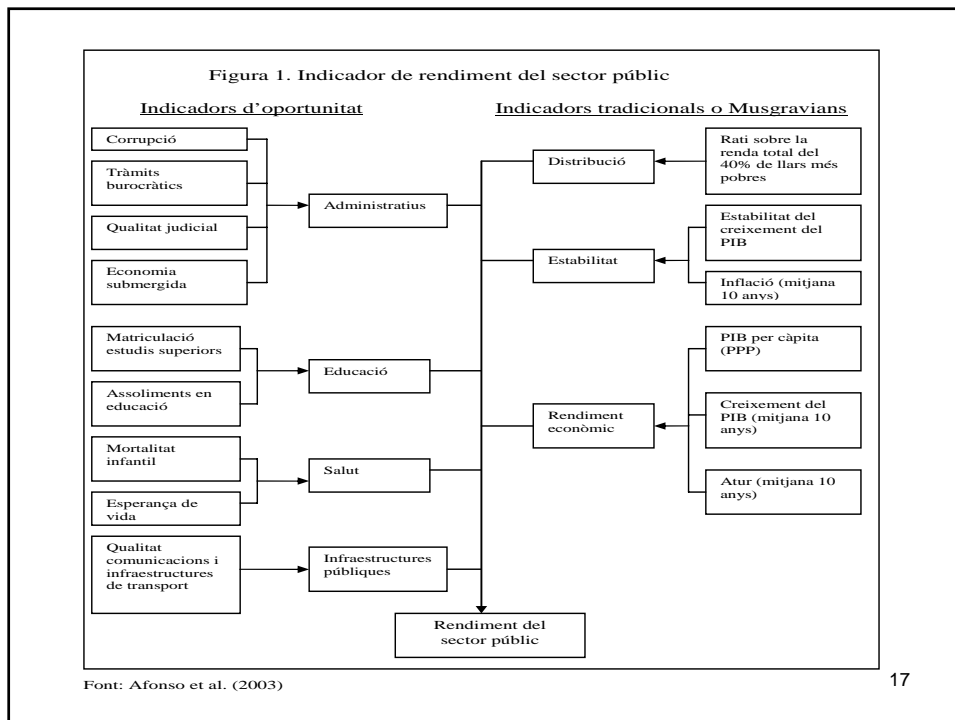
Figure 5.8. Poverty and employment rates, around mid-2000s



B.- Des d'un punt de vista micro i mezzo,

Impactes analitzats a partir de la **descripció de casos** concrets de gestió pública i privada, cara a identificar aquells que més èxit mostren en els seus resultats a l'experiència comparada. Així *en els camps de la gestió de serveis personals, educatius, formació de capital i contribució a la salut.*

Es tractaria d'obrir 'finestres' d'observació de les millors pràctiques, a manera de *benchmarking* a emular, i de les que se'n puguin derivar pautes generals.



Estimacions no paramètriques (Alfonso et al.) AED de la 'performance' de les grans funcions de despesa

Table 1. Public sector performance (PSP) indicators (2000)

Country	Opportunity indicators			Standard "Musgravian" indicators			Total public sector performance (equal weights 1/3)
	Adminis-tration	Education	Health	Infra-structure	Distribu-tion	Stability	
Australia	1.17	1.02	0.94	1.00	0.87	1.31	1.00
Austria	1.21	1.00	0.98	1.10	1.22	1.28	1.01
Belgium	0.73	1.00	0.94	0.91	1.17	1.10	0.83
Canada	1.11	1.05	0.95	1.16	0.92	1.00	0.92
Denmark	1.16	1.00	1.03	1.03	1.19	1.10	0.91
Finland	1.26	1.07	1.04	1.04	1.18	0.75	0.73
France	0.72	1.03	1.03	1.01	0.90	1.12	0.70
Germany	1.02	0.98	1.01	1.01	0.98	0.91	0.81
Greece	0.60	0.94	0.93	0.81	0.97	0.55	0.69
Iceland	1.02	0.98	1.25	1.00	0.59	1.29	1.03
Ireland	1.06	0.94	0.88	1.00	0.89	1.22	1.40
Italy	0.52	0.96	0.93	0.84	1.10	0.76	0.69
Japan	0.87	1.09	1.12	1.09	1.20	1.40	1.18
Luxembourg	1.05	0.81	0.95	1.00	1.22	1.22	2.04
Netherlands	1.16	1.04	0.97	1.09	1.00	1.42	1.06
New Zealand	1.18	1.03	0.89	0.62	0.99	0.84	0.93
Norway	0.97	1.04	1.09	0.94	1.17	1.45	1.26
Portugal	0.54	0.94	0.90	0.75	0.92	0.64	0.92
Spain	0.77	1.00	1.10	0.86	1.02	0.82	0.67
Sweden	1.16	1.07	1.19	1.10	1.17	0.69	0.91
Switzerland	1.32	0.97	1.14	1.23	0.95	0.79	1.09
United Kingdom	1.00	1.05	0.91	0.99	0.79	0.78	0.84
United States	1.15	1.00	0.82	1.08	0.76	1.14	1.20
Average	0.99	1.00	1.00	1.00	1.00	1.00	1.00
Small govts 2/	1.11	1.01	0.98	1.08	0.94	1.17	1.07
Medium govts	0.93	0.98	1.00	0.93	0.92	0.89	1.03
Big govts	0.99	1.02	1.01	1.01	1.12	1.03	0.85
EU 15 3/	0.88	1.00	0.99	0.98	0.98	0.93	0.80
Euro area 3/	0.84	0.99	1.00	0.97	1.00	0.96	0.78

1/ Each sub-indicator contributes 1/7 to total indicator.

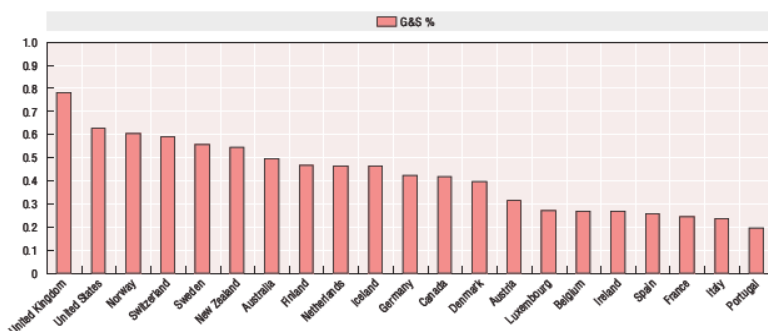
2/ Small governments: public spending <40% of GDP in 2000. Big governments: public spending >50% of GDP in 2000. Medium governments: 40%< public spending <50% of GDP in 2000.

3/ Weighted averages according to the share of each country GDP in the relevant group.

Observacional: Diferències entre països en el pes de la concertació externa en els serveis governamentals

Total Outsourcing Index (OCDE)

Figure 2. Outsourcing of Central Government Services
Relative Index: 0 = Lowest; 1 = Highest



Source: OECD Secretariat calculations based on Government Finance Statistics Data, 2003.

19

RESULTATS GENERALS

1-Conclusió poc definitiva a l'anàlisi macro empírica: causalitat o relació inversa entre despesa pública i creixement

L'evidència empírica no és capaç de confirmar de forma totalment concluent les prediccions teòriques: Depen de la mostra empleada (països desenvolupats/ menys desenvolupats), longitud de les sèries temporals disponibles, la dificultat de identificar les despeses públiques efectivament 'productives' i dels problemes d'estimació d'equacions de creixement que s'haurien de resoldre de manera simultània.

Boletín Económico del BdE, F de Castro i J González : Març del 2008

20

Conclusió 2- De l'anàlisi micro i mezzo, prognosi millor definida:

de l'estudi del detall de com han operat diverses modalitats de intervenció a la realitat, s'obren observacions de les millors pràctiques, a manera de *benchmarking* a emular, i de les que s'obtenen consideracions i pautes generals per a la millora de l'eficiència

(Vegi's La qualitat de les polítiques públiques i el creixement econòmic: Millorar la gestió per augmentar l'eficiència econòmica i el benestar social. Centre d'Economia Industrial, nº 32. UAB, Centre d'Economia Industrial, 2008)

21

Per a fonamentar polítiques fiscals i econòmiques sabem...

- En el curt termini, augments en la despesa pública son probablement més efectius per a apalancar l'economia que les reduccions fiscals. Els retalls fiscals en el seu cas, son efectius en el llarg plaç... La inversió pública selectiva i no recurrent, amb majors efectes multiplicadors
- Hi han diferències en tot cas en l'efectivitat entre varis estímuls fiscals: Superiors per a les transferències socials, amb impacte positiu si estan ben dirigides als agent amb crèdit/ consum restringits
 - però en cas que les transferències siguin persistents acaben essent perjudicials per al creixement a llarg termini ja que creen distorsions a l'assignació de recursos i neutralitzen la mobilitat laboral.

22

Per a fonamentar polítiques fiscals i econòmiques en el terreny de la despesa pública sabem...

- En tot cas, la resposta de l'economia a varis estímuls fiscals depen d'un conjunt de factors institucionals (rigideses del mercat, abast de les xarxes de seguretat), i del tamany i obertura de les economies.
- La diferència relativa més important en la resposta de l'output a les mesures de política entre una economia gran o petita, oberta o tancada, rau en l'impacte de retallar la imposició sobre el consum i augmentar les transferències (a la vista dels efectes dels seus multiplicadors).

23

Per a fonamentar polítiques fiscals i econòmiques sabem...

...que a la discrecionalitat de la política fiscal cal afegir l'impuls dels estabilitzadors automàtics (contracíclics, sense retards), més elevat a les economies europees per la major progressivitat impositiva i del tamany dels seus sistemes de protecció social.

El flux automàtic de renda del sector públic cap a les llars i les empreses provocat per un deteriorament del 1% a la taxa de creixement del PIB s'estima en 0.5 punts del PIB a la zona Euro; 0.43 per a Espanya i entre 0.25 i 0.34 per als EE.UU. (OECD WP 434)

24

Per a fonamentar polítiques fiscals i econòmiques sabem...

- Dintre de la producció pública directa, hi han formes jurídiques empresarials son 'millors' que les administratives tradicionals
- Els avantatges de la producció directa versus la concertada en la prestació de serveis públics: actius específics, mercat subministrador estable, costos de transacció, contractes complets com a variables rellevants
- El Teorema fonamental de la privatització: requereix que els agents (dos o més) que concurreixin siguin neutrals al risc amb informació simètrica sobre la tecnologia de costos de producció mínims -Sappington i Stiglitz (1991).

25

Per a fonamentar polítiques fiscals i econòmiques sabem...

- Els límits de la privatització: els avantatges de la privatització son més grans en sectors d'activitat tecnològicament progressius i per als que la competència és efectiva, i si a través seu es subministren incentius empresarials majors que els que resulten dels sistemes de control existents a les empreses públiques

26

<i>Sabem dels PROS i CONS dels Partenariats public-privats</i>	
AVANTATGES	INCONVENIENTS
<p>Disminució dels costos Major eficiència en els actius</p> <p>Transferència d'alguns riscos des del sector públic al sector privat</p> <p>Entrega de les infraestructures en millors condicions (inclòs temps)</p> <p>Gestió més eficient dels serveis associats potencialment als equipaments</p> <p>Inversió del Sector Públic diferida en el temps. L'amortització de la infraestructura al llarg de la vida del contracte del servei possibilita que el finançament de la mateixa es distribueixi de forma més equitativa intergeneracionalment sense emissió d'endeutament directe.</p> <p>Major flexibilitat i capacitat d'adaptació a les condicions de mercat</p> <p>Millora de incentius entre qualitat de construcció i les condicions de prestació ordinària dels serveis. De manera similar per al manteniment</p> <p>Especificació contractual de les condicions de qualitat en l'especificació de la construcció i/o gestió.</p> <p>Major avaluació de la viabilitat del projecte per part del sector privat</p> <p>Capacitat per a establir un sistema de preus com a corrector d'externalitats</p>	<p>Canalització d'activitat del sector públic fora del pressupost amb pèrdua de control i transparència</p> <p>Major prima de risc que per al corresponent projecte públic</p> <p>Interés privat prevalent</p> <p>Forma d'evitar les restriccions pressupostàries i d'endeutament</p> <p>Problemes d'asimetria d'informació i risc moral (especialment en els momemnts finals de reversió dels actius)</p> <p>Elevada complexitat i costos de transacció (en temps i diners) degut a la inseguretat generada per l'existència d'operacions a llarg termini i un marc jurídic poc definit</p> <p>Aplicabilitat limitada a projectes de grans inversions</p>
<p><i>Font: Adaptació a partir de Sadka (2007)</i></p>	

27

Per a fonamentar les polítiques socials: sabem que poden ser falses pistes

- 1- la desigualtat (i no la pobresa): vinculada al creixement; a la recepció de immigració, a les diferències salarials, al tractament dels guanys de capital...
- 2- l'atur (i no la flexisecurity) –flexi de mercat laboral – tipus economia de serveis- security –des dels aparells de benestar de les CC.AA. avui insuficientment finançades.
- 3- la cohesió imposada centralment (i no les funcions de benestar interdependents) : vincles més estrets entre capital social, comunitarisme –valors compartits- i sentit de pertinença

28

Per a fonamentar les polítiques socials:
Una lògica més coherent seria..

La Hipòtesi: WAGNER-ENGEL-PRESTON

Wagner (augment de la despesa social vinculada al desenvolupament);

Engel (variació del patró públic-privat a favor del component privat en la mesura en que la despesa total creix);

Preston (finançament amb menys participació relativa del component públic per raó de la seva menor productivitat relativa en estats de benestar objectivables de nivells de despesa addicionals)

.....La complementarietat públic-privat : Fort pes de públic en els estadis inicials de desenvolupament (externalitats, creació de capital públic, humà i social) i recomposició relativa amb el desenvolupament (tecnològic, econòmic, cultural...)

29

De manera que la genètica del 'bon govern'
públic seria des d'aquesta perspectiva:

- des de la banda de les '**competències**': la valoració de la competència mateixa dels professionals públics al servei dels ciutadans; de la bona gestió pressupostària pel que fa a la seva disciplina, amb objectius ajustats al cicle; eficiència en la despesa realitzada i en l'adaptabilitat de les respostes públiques al canvi de les necessitats socials,
- des de la perspectiva del bon funcionament **logístic**: inexistència de restriccions per al desenvolupament normal dels negocis i de la vida quotidiana, tals com els derivables del subministre elèctric, les telecomunicacions i el transport, la salubritat...
- un component polític estable en els **marcs institucionals**, amb concrecions del tipus de 'com afecten els canvis de govern en els compromisos presos en anteriors legislatures', 'grau de retroactivitat de la llei', 'si existeixen lleis-marc o acords d'estabilitat', 'consistència temporal de les polítiques econòmiques', 'grau d'interrelació entre crisis polítiques i crisis socials',

30

Els indicadors de 'bon govern'

- A la vista de l'eficiència dels **procediments**: sobre la qualitat de la burocràcia d'un país (rapidesa, fiabilitat i confidencialitat dels tràmits), expertesa i allunyament de la influència política conjuntural, i qualitat de la regulació en general (llibertat contractual, accés als mercats exteriors -inclosos el de capital-, i amb especial focalització en les normatives fiscals: claredat, transparència i compliment),
- objectius centrats amb **outcomes –resultats finals**: seguretat personal, protecció de drets (de propietat intel·lectual inclosos), llibertat de crítica, protecció de la propietat privada legítimament obtinguda; qualitat de la justícia, de la sanitat i de l'ensenyament públic, respecte mediambiental, i de les infraestructures generals,
- amb factors que generen **capital social**, lleialtat col·lectiva i sentit de pertinença: capacitat de veu i exigència de rendiment de comptes, absència de *cabildejos* o favors, de buscadors de rendes col·lectives, inexistència d'economia submergida i de corrupció en les activitats públiques i exquisit compliment fiscal

31

FONTS I DADES DE BASES DELS INDICADORS INSTITUCIONALS

Font	Publicació	Mètode d'obtenció de dades	Descripció de l'indicador
Libertats civils			
<i>Freedom House</i> : Organització No Governamental que promou valors democràtics	<i>Freedom in the World</i>	Avaluació d'experts, 202 països, 1972-2006	<i>Índex de llibertats civils de Gastil</i> . Inclou valoracions sobre llibertat religiosa i de prems, Estat de Dret, drets d'associació, humans i econòmics
Drets polítics			
<i>Freedom House</i> : Organització No Governamental que promou valors democràtics	<i>Freedom in the World</i>	Avaluació d'experts, 202 països, 1972-2006	<i>Índex de drets polítics de Gastil</i> . Valoracions sobre eleccions lliures i imparcials, múltiples partits polítics, significativa oposició, dominació militar i autodeterminació de grups minoristes
<i>Center for international development & Conflict Management (Maryland University)</i> : Centre de recerca que proporciona un nou i millor comprensió sobre la dinàmica de conflictes i la seva resolució	<i>Polity data series</i>	Recopilació de variables de diferents fonts, 113 països, 1960-2003	Règims polítics i les seves característiques: Índex de democràcia i autocràcia, duració del règim, fragmentació política, controls a l'executiu i competència en la participació política entre d'altres
<i>Arthur S.Banks (Center for Social Analysis, Binghamton University, New York)</i>	<i>Cross National Time-Series Data Archive</i>	Dades objectives, 212 països, 1960-1998	Tipus de règim i índex de fraccionament partidista

32

Inestabilitat política			
<i>Arthur S. Banks (Center for Social Analysis, Binghamton University, New York)</i>	<i>Cross National Time-Series Data Archive</i>	Dades objectives, 212 països, 1960-1998	Variables d'inestabilitat política: Assassinats polítics, vagues generals, cops d'Estat, alçaments armats, i canvis en l'executiu, entre d'altres
<i>Taylor i Jodice (World Handbook of Political and Social Indicators, 1983, 1988)</i>	<i>Political and Social Indicators Series</i>	Dades objectives, 155 països, 1948-1982	Mesures d'inestabilitat política: Assassinats polítics, alçaments armats, vagues, cops d'Estat i altres demostracions de descontament social
Infraestructura institucional			
<i>World Bank (Kaufmann, Kray i Zoido-Lobato)</i>	<i>Worldwide Governance Research Indicators</i>	Agregació de variables de diferents fonts, 199 països, 1996-2006	Indicadors agregats de governabilitat: Veu i responsabilitat, estabilitat política, eficàcia governamental, qualitat regulatòria, Estat de Dret i control de la corrupció
<i>The political Risk Services Group: Corporació que ofereix als inversors internacionals valoracions sobre el risc polític, econòmic i financer dels països</i>	<i>International Country Risk Guide</i>	Valoració d'experts, 140 països, 1982-2006	Índex de risc econòmic, financer i polític: Recull mesures com estabilitat governamental, corrupció, tensions religioses i ètniques, qualitat burocràtica, Estat de Dret o responsabilitat democràtica
<i>Djankov et al. (Courts: The Lex Mundi Project, 2002)</i>	<i>Courts: The Lex Mundi Project</i>	Enquesta als membres de Lex Mundi i indicadors d'altres fonts, 109 països, 2001	Índex de complexitat (regulació) dels procediments: Eficiència judicial, accés de la ciutadania a la justícia, índexs de corrupció, independència dels jutges, entre d'altres

33

Llibertat econòmica			
<i>Fraser Institute: Institut de recerca sense ànim de lucre, que defineix el paper que juguen els mercats en el benestar econòmic i social.</i>	<i>Economic Freedom in the World</i>	Avaluació d'experts, 127 països, 1970-2006	Índex de llibertat econòmica en el món: Inclou valoracions sobre la dimensió del govern, l'estructura legal i la seguretat dels drets de propietat, la política monetària i la inflació, llibertat de comerç i regulació del crèdit, el treball i els negocis.
Corrupció			
<i>Transparency International: Organització No governamental consagrada a combatre la corrupció.</i>	<i>Corruption Perception Index</i>	Agregació, 150 països, 1995-2006	Índex de percepció de la corrupció: Índex agregat que recull percepcions d'empresaris, acadèmics i analistes sobre el grau de corrupció de funcionaris públics i polítics
Capital social			
<i>World Values Survey Association: Organització internacional sense ànim de lucre, l'objectiu del qual és donar a conèixer els canvis en les creences, valors i motivacions de la població.</i>	<i>World Values Survey</i>	Enquesta d'opinió pública, 91 països, 1981-2006	Enquesta mundial de valors: recull valors sobre creences religioses, confiança en els demés, tolerància social, participació en activitats socials o activisme polític

- Font: Adaptació a partir d'Aixalà, Fabro (2007)

34

LA TRADUCCIÓ DELS PROBLEMES ECONÒMICS I FINANCERS EN PROBLEMES SOCIALS

- Aparició de nous grups fràgils, a risc:

Joves que roten continuament en un mercat de treball dual (desarrelament, manca de inversió en capital humà, emancipació complexa), **aturats de llarga durada** (obsolescència del capital humà, mala salut, estil de vida i depressió) i **nens** (erosió del capital humà i d'alimentació saludable i major obesitat, predictor avui de status socio econòmic).

- **Dicotomització social** (pe. respecte dels pensionistes, funcionaris i treballadors en mercats protegits). La polarització, més que la desigualtat, a la diagnosi de la pèrdua potencial de cohesió social... (*Informe de Inclusió 2008*, Caixa Catalunya)

35

Les preocupacions

- El deteriorament del capital humà i la fragilitat del capital social del país
- L'enfonsament de la recaptació fiscal, el creixement dels passius financers i el deteriorament dels actius físics (infraestructura)
- La falta de idees a la crisi i a la post-crisi per a refer la situació

36

LES PREOCUPACIONS: El capital humà

- L'augment del nivell educatiu de la força laboral observat a la segona meitat del segle passat s'ha vist frenat al llarg de la última dècada actual, de manera que el % de població jove que no assoleix un nivell de secundària avançat s'ha estancat a nivells elevats, el 40% (enfrent del 26% a la zona UE) amb repercussions negatives en el menor avenç de la productivitat agregada
- Altres factors que han incidit en atenuar els avenços del K humà han estat l'augment de la demanda de treball qualificat (model econòmic) per sota de l'oferta (sistema educatiu), amb compensació continguda que ha reduït l'incentiu individual a continuar estudiant (de fet, desafortunadament la desigualtat en renda ha baixat per aquesta i no per altres vies alternatives!)

37

Les preocupacions: el capital humà

- Es crucial refer l'esforç innovador per a impulsar a demanda de treball qualificat i adequar els programes d'estudi als nivells més avançats de les demandes empresarials.
- Cal tenir en compte l'efecte de la negociació col.lectiva sobre la rigidesa dels salaris relatius i els efectes dels augments dels salaris mínims, comprimint artificialment els salaris: si be pot respondre a altres objectius socials convé no ignorar aquests altres efectes
- Finalment, la segmentació actual del mercat de treball i la temporalitat no ajuda tampoc ni a perllongar l'etapa de formació (possibilitat sempre de trobar quelcom), ni a mantenir-la en el temps (rotació)

38

LES PREOCUPACIONS: LES INFRASTRUCTURES SOCIALS

Concepte de infraestructures com a 'potencial de servei'

Molt més que el suport (físic) de les estructures econòmiques i socials

També la xarxa que nodreix el teixit social i l'entorn:
seguretat als carrers, fiabilitat a les transaccions mercantils, respostes qualitatives a les contingències de salut, treball ben format i amb disponibilitat, estils de vida compatibles amb les necessitats de les empreses i la reconciliació necessària amb la vida familiar, un cost diferencial de vida no distorsionador, amb un trànsit viari ordenat, bona salubritat i medi ambient, bens culturals que fan atractiu un país, una immigració ben integrada en la realitat del país.³⁹

La situació del capital social

- El capital social es refereix a les institucions, relacions i normes que conformen la qualitat i quantitat de les interaccions socials d'una societat
- És un dels factors essencials de contribució al creixement econòmic que parteix de les relacions socials d'una comunitat i de les experiències de cooperació en àmbits tant econòmics com no econòmics
 - Influència en les relacions econòmiques (reducció costos de transacció)
 - i en el rendiment de les institucions polítiques (normes de reciprocitat generalitzada)
- Conseqüències econòmiques: El nivell de confiança assolit en les relacions socials i econòmiques opera com un factor de producció intangible que millora l'eficiència del treball i de la resta de factors productius⁴⁰

(...)

Atenció a canvis a l'entorn (seguretat financera, física, valors culturals, serveis personals, socials i d'empresa, d'acompanyament) i a la qualitat de vida (benestar residual, entorn saludable i sostenible, reconciliació de la vida familiar i laboral...) en favor de polítiques de millora de l'ocupació, de la compensació al treball i al risc empresarial, de les sinèrgies de cluster, de la planificació estratègica integrada, de la inversió de capital, de la visió i lideratge social, la cooperació, d'una política fiscal sanetjada.

Capital social (Putnam, 1993, 2000; Lin, 1999) com a confluència de (i) confiança (trust), (ii) facilitat de cooperació, (iii) creació de 'xarxa'.

Cooperació addicional a l'esperable en comportaments individuals (dilemma del pressoner) i oportunistes (quan la reputació importa)

41

IMPLICA: (i) La generació de 'xarxes' tant dintre de subgrups com entre grups.

(ii) cooperar com a resultat ja per un sentit abstracte del deure, per obligació moral (costum de grup) per la confiança de sentir-se part d'un tot. (Una dictadura les trenca
Reconstruir les xarxes costa després molt).

IMPORTÀNCIA -com a factor a la funció de producció;

- com a element minorador dels costos de transacció (sobre la base de la confiança),

- com a reductor dels costos de seguiment i control (la responsabilitat de cadascú respecte de la resta)

42

INDICIS

La participació de pares als AMPAs, a les associacions col.lectives, veïnals...

El treball en equip (esportiu, de suport a tercers, conjunt, interdependent,...)

La preocupació per les coses que trascendeixen l'avui (la taxa social de descompte, el medi ambient, els recursos exhauribles, el coneixement)

El voluntariat, la redistribució voluntària, la intergeneracional, el treball social, el balanç entre donació material de diners o del temps propi, el compliment fiscal ciutadà

La rotació empresarial, la laboral, el nivell de reinversió, els impagaments, els avals, les garanties, la cultura del treball a les empreses. Patrimoni vs. Renda; Consum vs. Estalvi.

La solvència de les institucions, la consistència (caràcter no erràtic) de les accions col.lectives. Sentit polític de la 'polis'. La lluita contra la polarització social

43

la mesura del capital social

- Construcció indicadors sintètics diversos:

- **Índexs aproximatius:**

- Mesura de confiança en el govern
 - Intenció de vot / Participació en organitzacions cíviqves
 - Enquesta Mundial de Valors (*World Values Survey*)
 - Indicadores sociales (INE)

- **Índexs sintètics:**

- Banc Mundial: *Social Capital Integrated Questionnaire*
 - Grups i xarxes -Informació
 - Confiança i solidaritat -Cohesió social
 - Cooperació -Acció política
 - Ivie –Fundació BBVA: Índex de capital social (stock capital)

44

Índex de capital social (Ivie-BBVA) 2006

- Considera el capital social com un factor productiu més que contribueix al creixement econòmic
- Metodologia per a mesurar l'estoc de capital social similar a la del capital físic.
 - Proxies utilitzades per a l'estimació empírica:
 - Ràtio Crèdit/PIB
 - Índex de desigualtat
 - Taxa d'atur
 - Taxa de descompte
 - Esperança de vida mitjana
 - N° ocupats

45

Utilitat indicadors de capital social

- L'existència d'indicadors sintètics permet realitzar contrastacions empíriques sobre quin és l'efecte de determinades polítiques sobre el grau de confiança i cooperació d'una societat.
- Mitjançant la tècnica de comptabilitat del creixement podem conèixer quina és la contribució del capital social al creixement econòmic.
- Resultats: Contribució KS al creixement 1983-2004
 - Espanya: 0.22 (PIB 3.15%)
 - Catalunya: 0.27 (PIB 3.24%)
- Exemple: anàlisi empírica: Com afecta l'augment del rati població estrangera / nadius en el creixement econòmic?
 - Incidència en el valor de l'estoc de capital social i en el creixement econòmic de l'acció pública, traduïble en beneficis econòmics

$$ValorKS_{t,i} = \alpha_{t,i} + \beta_1 \text{Estrangers/ Nadius} + \dots + \beta_N X_{t,i}^N + e$$

46

Alguns altres indicadors:

Pertinença a organitzacions de participació escolar, sanitària, esportiva, d'auto-ajut ('malalts de'), de hobbies ('amics de'), de grup (lyons, rotharies...), per la defensa del medi ambient, parroquials, donants de sang, Creu Roja, veterans de mili, de promoció d'estudis...

Pes de l'augment de la participació a través de realitats virtuals per ordinador (chatts), gràcies a la major incorporació de la dona al mercat de treball, més clubs DIRs, més 'imersos' en convivència

Quants, ajustat per renda, fan una donació davant d'una catàstrofe internacional

Quants passen algun vespre sopant amb el seu veí?
Quantes vegades a l'any amb els seus amics?

47

Tipus:

- a) De teixit associatiu: pe. Número d'associacions per 10 mil habitants
- b) De confiança: Segons resposta enquesta del caire 'creu vostè que es pot confiar amb la majoria de la gent, o diria més aviat que mai se és suficientment prudent quan hom tracta amb els demés'?
- c) De reciprocitat: idem 'diria vostè que la gent intenta ser útil a la resta en la majoria dels casos, o més aviat que la gent tendeix anar a la seva'?

Grups:

- a) Relacionals primaris (família, barri, poble, ètnia, església...) basats en trets adscriptius poc modificables (es tenen o no)
- b) Relacionals secundaris: associacions cíviques, professionals, polítiques, relacions d'amistat, segons afinitats... (es poden adquirir: educació, aficions, professió, lliura associació)

48

Les relacions primàries tenen tendència a estar jerarquitzades i ser excloents per a la resta de membres del grup (no ajuden a la confiança, incorporen desigualtat); les secundàries solen ser horitzontals entre iguals i més obertes (comporten funcionament democràtic i augmenten els valors de confiança i reciprocitat)

La defensa de interessos econòmics, socials o polítics de grups socials concrets que no son de suma positiva son més negatius per al capital social que les associacions dedicades a la defensa de bens i serveis públics que busquen errònia o certerament externalitats socials positives

Interès en indicadors materials de forta base per a la integració social: % de persones que viuen soles, taxes de divorcis, taxes d'atur; % de població que abandona la búsqueda d'ocupació després d'un temps, i taxa de ⁴⁹ sindicació.

CONCLUSIÓ

UNA ECONOMIA D'ALT RENDIMENT: basada en la motivació de l'esforç per a la competitivitat, l'incentiu a la superació personal, un millor equilibri entre responsabilitats públiques i privades i un fort sentit de pertinença comunitària.

...I una logística fluida: Sense 'apagons', amb educació cívica als carrers, amb telecomunicacions eficients, ni legioneles' ni intoxicacions alimentàries, sense 'guettos' espaials, sense cues ni indigents, ni inseguretats ciutadana..

Tot un entorn com a actiu que permet un potencial de servei (i de generació de beneficis econòmics), amb vocació de permanència (per tant quelcom a preservar, reposar i renovar) i que depèn (i s'ha de reflectir també amb un impuls al creixement) de la renda. Però que, sobre tot, es tradueix en el benestar de la comunitat..